

"Aktivnosti zaštite bilja u višegodišnjim zasadima tokom maja"

Автор(и): ас. Кирил Кръстев, Институт по декоративни и лечебни растения – София

Дата: 11.05.2026 Број: 5/2026



Очекиване падавине у мају могу довести до пуцања плодова, посебно код трешања и вишања, а такође могу интензивирати инфекције гљивичним и бактеријским болестима у вишегодишњим засадима. Због топлог времена, дефинитивно ће бити неопходна превентивна прскања фунгицидима. Третмани инсектицидима су такође обавезни, јер више температуре погодују развоју инсеката.

Повољнији услови за спровођење прскања за заштиту биља наступиће током друге половине прве и друге декаде и у последњим данима месеца.

За вишегодишње засаде погођене градом, који се очекује током друге декаде маја, препоручује се третман фунгицидима на бази бакра како би се ограничио ризик од секундарних инфекција патогенима.

У расадницима воћака



Описано је 57 гљивичних болести јабуке, али је **краста**, коју узрокује гљива *Venturia inaequalis*, најштетнија гљивична болест ове културе не само у нашој земљи већ и у свим земљама где се јабуке гаје. Под повољним условима за развој болести, губици код осетљивих сорти могу достићи и до 100%.

Борба против болести и штеточина код воћака у расадницима и семеништима се наставља. Против красте на јабуци и крушки спроводи се 2-3 прскања једним од следећих бакарних препарата – 1% Бордоска чорба, Funguran OH 50 WP -150-250 г/дка, Champion WP - 0,3%, Sarper Key – 180-300 г/дка; против пепелнице на јабуци и брескви – 3-4 прскања на сваких 8-10 дана препаратом на бази сумпора - Sulfur WG 600 г/дка, Solfo 80 WG – 750 г/дка или једним од препарата - Sistan 20 EW – 0,03%, Luna Experience – 50-75 мл/дка, Flint Max 75 WG – 0,02%; против цилиндроспориозе са Silit 544 SC – 125 мл/дка; против лисних ваши и лисногризућих инсеката инсектицидом на бази делтаметрина - Deca EC – 30-50 мл/дка,

Decis 100 EC - 7,5 -12,5 мл/дка, Delmur - 50 мл/дка, Meteor - 0,06 -0,09% или другим пиретроидним препаратом.

У воћњацима



Постављају се траке за хватање, натопљене пиретроидним инсектицидом - Decis 100 EC - 7,5 -12,5 мл/дка, Sumicidin 5 EC (0,02%), Aficar 100 EC (15 мл/дка), Efcymetrin 10 EC (15 мл/дка) на стаблима јабуке, крушке, шљиве и ораха против јабуковог смотавача. Траке од таласастог картона, ширине 15-20 цм, обавијају стабло испод прве скелетне гране, након чишћења старе коре са целог стабла. Трака се везује само на горњем крају.

Постављају се нетоксичне траке за хватање од таласастог картона и врше се посматрања лета лептира друге генерације јабуковог смотавача.

Црвљиви плодови од трешњине муве се сакупљају и стављају под рамове - изолаторе, како би се пратио њихов развој следеће године. Потребно је 500-1000 плодова - 50-100 под 5-10 кавеза.

Од средине месеца, на сваких 8-10 дана, прегледају се засади јабука како би се утврдила густина лисних минара, гриња и лисних ваши.

Засади шљива се прегледају на шарку (вирус шарке шљиве). Заражена стабла, ако нису толерантне сорте, обележавају се за крчење у јесен.

Воћке које пате од хлорозе ђубре се гвожђе сулфатом - 150 г/10 л воде.

Плодови са лажним гусеницама шљивине пиле (*Selandria*) се сакупљају и стављају под рамове изолаторе како би се пратио њен развој у пролеће наредне године. Узима се 500 – 1000 плодова и равномерно распоређује под пет изолатора.

Засади заражени америчком белом лептиром (*Hyphantria cunea*) третирају се са Dipel 2X (0,1%) или другим препаратом на бази *Bacillus thuringiensis*.

Засади заражени златицом (*Carponodis*) третирају се поновљено на сваких 8-10 дана пиретроидним препаратом - Decis 100 EC, Sumicidin 5 EC, Aficar 100 EC, Efcymetrin 10 EC, Mavrik 2F, у њиховим највишим регистрованим дозама. Прскање је усмерено против одраслих инсеката када изађу из својих склоништа.



Ларва Carponodis tenebrionis L.

Против ларви крајем месеца може се извршити двоструко заливање контактним инсектицидима у нормалној концентрацији, нпр. Decis 100 EC – 7,5-12,5 мл/дка. Раствор

мора досећи до главног корена, на дубину од 20 цм. Могућа је и употреба гранулисаних препарата, нпр. Ercole GR, унесених на дубину од 5-10 цм у зону кореновог система стабла. Након уношења, обавезно је лагано заливање.

Међу биолошким агенсима, ентомопатогена нематода *Steinernema carpocapsae* (Carpasem) примењује се два пута, по један милион по стаблу. За постизање максималне ефикасности, нематодe захтевају повећану влажност током неколико дана. За боље деловање може се додати производ Biogend-R у дози од 5 цц, који помаже нематодама да преживе у сувим/ топлим срединама и повећава њихову ефикасност, а такође делује и као биостимулант за стабло, помажући његовом опоравку.

Такође је могуће применити микробни инсектицид Naturalis (*Beauveria bassiana*) путем наводњавања у концентрацији од 0,1-0,2%. Гљива такође захтева повећану влажност.

Треће прскање након цветања у засадима крушака спроводи се 10-12 дана након другог, против красте, мрке трулежи, беле пегавости листа, рђе и крушкине пиле (*Caliroa cerasi*), крушкине буве (*Psylla pyri*), респективно са једним од препарата - Curacao (200 мл/дка), Chorus 50 WG (50 г/дка), Captan 80 WG (150-180 г/дка) и са једним од следећих пиретроидних препарата - Decis 100 EC (7,5 -12,5 мл/дка), Sumicidin 5 EC (0,02%), Aficar 100 EC (15 мл/дка), Efcymetrin 10 EC (15 мл/дка).



Крвна ваш јабуке (Eriosoma lanigerum Hausm.) је широко распрострањена у нашој земљи и једна је од опасних штеточина јабуке. У веома ретким случајевима нађена је и на крушки. Развија до 17 генерација годишње. Када се време загреје и почне сокотечење у јабукама (обично након што средња дневна температура остане изнад 5°C), презимеле крвне ваши постају активне и прелазе на младе изданке, повређена места на гранама и стаблима, и почињу да се хране сисајући сок. Колоније се окупљају у густе масе које се, због воштаног памучастог прекривача на телу, чине умотане у памук. При гњечењу, испуштају црвенкасту течност, по чему су и добиле име. Као резултат интензивне исхране, камбијално ткиво нападнутих грана и гранчица се надражује, што доводи до стварања тумороликих отока. Оштећене гране нису отпорне на хладноћу и измрзавају. Ларве крвне ваши јабуке паразитира Arhelinus mali. Паразитиране крвне ваши постају црне. Паразитоид снажно смањује густину штеточине током сувих и топлих пролећа.

Јабукe се прскају једним од препарата - Curacao (200 мл/дка), Chorus 50 WG (50 г/дка), Captan 80 WG (150-180 г/дка) против красте; препаратом на бази сумпора - Sulfur WG 600 г/дка, Solfo 80 WG - 750 г/дка или једним од препарата - Sistan 20 EW - 0,03%, Luna Experience - 50-75 мл/дка, Flint Max 75 WG - 0,02% против пепелнице; са једним од следећих пиретроидних препарата - Decis 100 EC (7,5 -12,5 мл/дка), Sumicidin 5 EC (0,02%), Aficar 100 EC (15 мл/дка), Efcymetrin 10 EC (15 мл/дка) против прве генерације јабуковог смотавача, крвне ваши јабуке, лисних минара, лисних ваши; једним од препарата Decis 100 EC (7,5 -12,5 мл/дка), Sumicidin 5 EC (0,02%), Aficar 100 EC (15 мл/дка), Efcymetrin 10 EC (15 мл/дка), Нагрооп (30 мл/дка) против калифорнијске штитасте ваши и са једним од акарицида - Apollo 50 SC (40 мл/дка), Nissorан 5 EC (0,05%), Naturalis (100-150 мл/дка) против гриња.

Засади крушака се прскају једним од препарата - Curacao (200 мл/дка), Chorus 50 WG (50 г/дка), Captan 80 WG (150-180 г/дка) против красте, и са једним од следећих пиретроидних препарата - Decis 100 EC (7,5 -12,5 мл/дка), Sumicidin 5 EC (0,02%), Aficar 100 EC (15 мл/дка), Efcymetrin 10 EC (15 мл/дка) и други против јабуковог смотавача, лисних минара и крушкине пиле (Caliroa cerasi), крушкине стенице, крушкине буже (Psylla pyri).

Четврто прскање након цветања у засадима кајсија спроводи се са једним од препарата - Carpovirusine (100 мл/дка), Madex Top (10 мл/дка), Dipel DF (50-150 г/дка), Sineis 480 SC (20-37,5 мл/дка), Delegate 250 WG (30 г/дка), Avant 150 EC (33,3 мл/дка), Deca EC (30 мл/дка), Decline 2.5EC (30 мл/дка), Lamdex extra (60-100 г/дка) против источног воћног мољца (Grapholita molesta) и анаршије (Anarsia lineatella).

Засади кајсија се прскају једним од препарата – Curacao (200 мл/дка), Chorus 50 WG (50 г/дка), Captan 80 WG (150-180 г/дка) против рупичавости листа (shot-hole disease), и са једним од следећих пиретроидних препарата - Decis 100 EC (7,5 -12,5 мл/дка), Sumicidin 5 EC (0,02%), Aficar 100 EC (15 мл/дка), Efcymetrin 10 EC (15 мл/дка) против источног воћног мољца, анаршије, лисних ваши, лисних смотавача, и са једним од акарицида - Apollo 50 SC (40 мл/дка), Nissoran 5 EC (0,05%), Naturalis (100-150 мл/дка) против гриња.

Треће прскање након цветања у засадима трешања ради се са Silit 544 SC – 125 мл/дка против цилиндроспориозе, са једним од препарата – Curacao (200 мл/дка), Chorus 50 WG (50 г/дка), Captan 80 WG (150-180 г/дка) против рупичавости листа, мрке трулежи, и са једним од следећих пиретроидних инсектицида - Decis 100 EC (7,5 -12,5 мл/дка), Sumicidin 5 EC (0,02%), Aficar 100 EC (15 мл/дка), Efcymetrin 10 EC (15 мл/дка) против трешњине муве и медитеранске воћне муве, жижака, лисних ваши и штитастих ваши, лисногризућих гусеница.

Спроводи се 10-12 дана након хватања првих трешњиних мува. Ране сорте се не прскају против трешњине муве.



Медитеранска воћна мува (Ceratitis capitata) има суптропско порекло и релативно је термофилна врста, али је показала изузетну еколошку пластичност и сада је

распрострањена на свим континентима. Мува је типични полифаг и напада скоро све воћне културе - брескву, кајсију, јабуку, трешњу, цитрусе, нар, смокву, урму, банану итд. Може се хранити паприком, парадајзом, плавим патлиџаном, краставцима и још више од 70 других биљних врста.

Приближно 12-15 дана након трећег, спроводи се четврто прскање након цветања у засадима трешања и вишања са Silit 544 SC - 125 мл/дка против цилиндроспориозе, са Curacao - 200 мл/дка, Chorus 50 WG - 50 г/дка, Captan 80 WG - 150-180 г/дка против мрке трулежи и рупичавости листа, и са једним од следећих пиретроидних препарата - Decis 100 EC (7,5 -12,5 мл/дка), Sumicidin 5 EC (0,02%), Aficar 100 EC (15 мл/дка), Efcymetrin 10 EC (15 мл/дка) против трешњине муве, медитеранске воћне муве, пегавокриле дрозофиле (*Drosophila suzukii*), вишњине пиле (*Caliroa cerasi*), лисних ваши и других штеточина.

Медитеранска воћна мува напада плодове који сазревају

Друго прскање након цветања код ораха спроводи се бакарним препаратом - 1% Бордоска чорба, Funguran OH 50 WP -150-250 г/дка, Champion WP - 0,3%, Capex Key - 180-300 г/дка против антракнозе и бактеријске пламењаче, и са једним од препарата - Closer 120 SC - 20 мл/дка, Терреки 14 г/дка, Mospilan 20 SG - 25 г/дка против лисних ваши.

Ораси се третирају бакарним препаратом - 1% Бордоска чорба, Funguran OH 50 WP -150-250 г/дка, Champion WP - 0,3%, Capex Key - 180-300 г/дка против антракнозе и бактеријске пламењаче, и са једним од препарата - Carpovirusine (100 мл/дка), Madex Top (10 мл/дка), Dipel DF (50-150 г/дка), Sineis 480 SC (20-37,5 мл/дка), Delegate 250 WG (30 г/дка), Avant 150 EC (33,3 мл/дка), Deca EC (30 мл/дка), Decline 2.5EC (30 мл/дка), Lamdex extra (60-100 г/дка) против ораховог смотавача.

Четврто прскање након цветања код бадема спроводи се 10-14 дана након трећег са једним од препарата - Curacao - 200 мл/дка, Chorus 50 WG - 50 г/дка, Captan 80 WG - 150-180 г/дка против рупичавости листа, красте, церкоспориозе, и са једним од следећих пиретроидних препарата - Decis 100 EC (7,5 -12,5 мл/дка), Sumicidin 5 EC (0,02%), Aficar 100 EC (15 мл/дка), Efcymetrin 10 EC (15 мл/дка) против бадемове пиле (*Neurotoma nemoralis*), бадемове осолике (*Eurytoma amygdali*).

Друго прскање након цветања у засадима лешника ради се препаратом на бази сумпора - Sulfur WG 600 г/дка, Solfo 80 WG - 750 г/дка или једним од препарата - Sistan 20 EW - 0,03%, Luna Experience - 50-75 мл/дка, Flint Max 75 WG - 0,02% против пепелнице, и са Coragen 20 SC (18-30 мл/дка), али се могу користити контактни инсектициди из свих група - Decis 100 EC (12,25 мл/дка), Sumi Alpha 5 EC (0,03%), Karate Zeon 5 CS (15 мл/дка), Lamdex extra (100-120 г/дка) против лешниковог жишка (*Balaninus nucum*).

У засадима јагода

На крају цветања, ради се прскање са Signum (75 г/дка) против пепелнице, беле и црвене пегавости листа, сиве плесни, и са једним од препарата - Valmec (60-96 мл/дка), Apollo 50 SC (40 мл/дка), Nissoran 5 EC (0,05%), Naturalis (100-150 мл/дка) против јагодине гриње (*Phytonemus pallidus*).

Након бербе плодова, засади јагода се прскају 1-2 пута на сваких 7-8 дана са једним од акарицида - Valmec (60-96 мл/дка), Apollo 50 SC (40 мл/дка), Nissoran 5 EC (0,05%), Naturalis (100-150 мл/дка) против врста гриња - јагодине, обичне паукове, атлантске.



У случају најезде пужева, расипа се Mesurool Schneckenkorn - 300 г/дка.

Биљке јагода заражене вирусним болестима и кореновим жишцима се крче.

У засадима малина



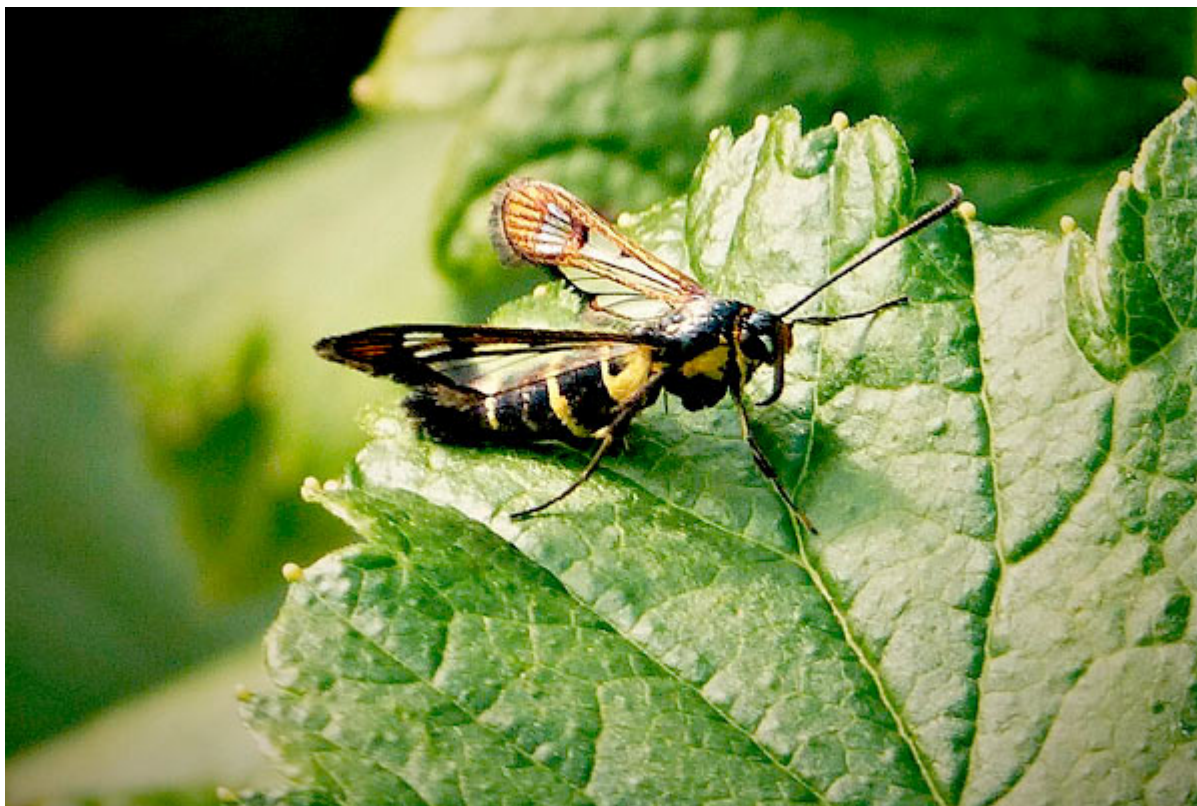
Након цветања, жбунови малина се прскају Signum (100 г/дка) за сузбијање дидимеле, кониотиријума, рђе, антракнозе, пегавости листа, и са Decis 100 EC (7,5 -12,5 мл/дка) или другим пиретроидним инсектицидом против малиновог мољца, лисних ваши, лисногризућих гусеница, и са Vermectin (15-100 мл/дка) против малинине гриње и обичне паукове гриње. Биљке малина заражене вирусним болестима се крче.

У засадима рибизле

Друго прскање након цветања у засадима рибизле спроводи се 10-14 дана након првог бакарним препаратом - 1% Бордоска чорба, Funguran OH 50 WP (150-250 г/дка), Champion WP (0,3%), Carper Key (180-300) г/дка или Silit 544 SC (125 мл/дка) за сузбијање антракнозе и пегавости листа, са Toraz 100 EC (0,05%) против америчке пепелнице, и са Mospilan 20 SG (25 г/дка) против лисних ваши, Vermectin (15-100 мл/дка) против гриња.

За сузбијање пепелнице на рибизли, 10-14 дана након другог прскања након цветања, ради се још једно прскање са Toraz 100 EC (0,05%) или препаратом на бази сумпора - Sulfur WG

600 г/дка, Solfo 80 WG – 750 г/дка.



Рибизлин стаклашић (Synanthedon tipuliformis)

Засади рибизле се третирају са Silit 544 SC (125 мл/дка) против пегавости листа, са Toraz 100 EC (0,05%) или препаратом на бази сумпора - Sulfur WG 600 г/дка, Solfo 80 WG – 750 г/дка против пепелнице, и три пута, у случају масовне најезде, контактним инсектицидима са дужим резидуалним дејством против рибизлиног стаклашића. У случају јаке најезде гриња, додаје се Vermectin (15-100 мл/дка). Први третман се спроводи на почетку пиљења гусеница, а следећи после 12-15 дана.