

# Em abril, as condições agro- meteorológicas serão caracterizadas por uma dinâmica acentuada, precipitação significativa e uma probabilidade de granizo e geada.

*Автор(и):* Растителна защита  
*Дата:* 06.04.2026 *Брой:* 4/2026



Em abril, as condições agrometeorológicas serão caracterizadas por uma maior dinâmica. Durante a primeira e a segunda décadas, elas serão definidas por um tempo frio para a estação. O desenvolvimento das culturas agrícolas prosseguirá em um ritmo mais lento, com temperaturas médias diárias abaixo das normas climáticas. As precipitações significativas previstas para este

período manterão um nível muito bom de reservas de humidade do solo na camada de 50cm, o que é de grande importância para a progressão normal da vegetação das culturas de cereais de inverno e das culturas de primavera semeadas.

Durante a primeira década, as culturas de cereais de inverno passarão da fase de afilamento para a fase de alongamento do colmo, com a fase de alongamento do colmo a ocorrer em culturas em áreas das regiões orientais e extremo sul do país (Silistra, D. Chiflik). Durante a segunda década, a fase de alongamento do colmo predominará no trigo.

O desenvolvimento das culturas agrícolas durante a terceira década de abril prosseguirá a taxas moderadas, com temperaturas próximas do habitual para o período. No final da década, o início da fase de espigamento será observado no trigo nas regiões orientais e sul.



---

## Septoriose no Trigo de Inverno

---

**O período interfásico do alongamento do colmo ao espigamento** é crítico para a infeção do trigo com septoriose. Durante este período, as culturas devem ser inspecionadas quanto à presença de doenças e pragas: rato-do-campo, afídeo dos cereais, tripes do trigo, e se os seus números excederem o limiar económico, é necessária uma proteção fitossanitária atempada.

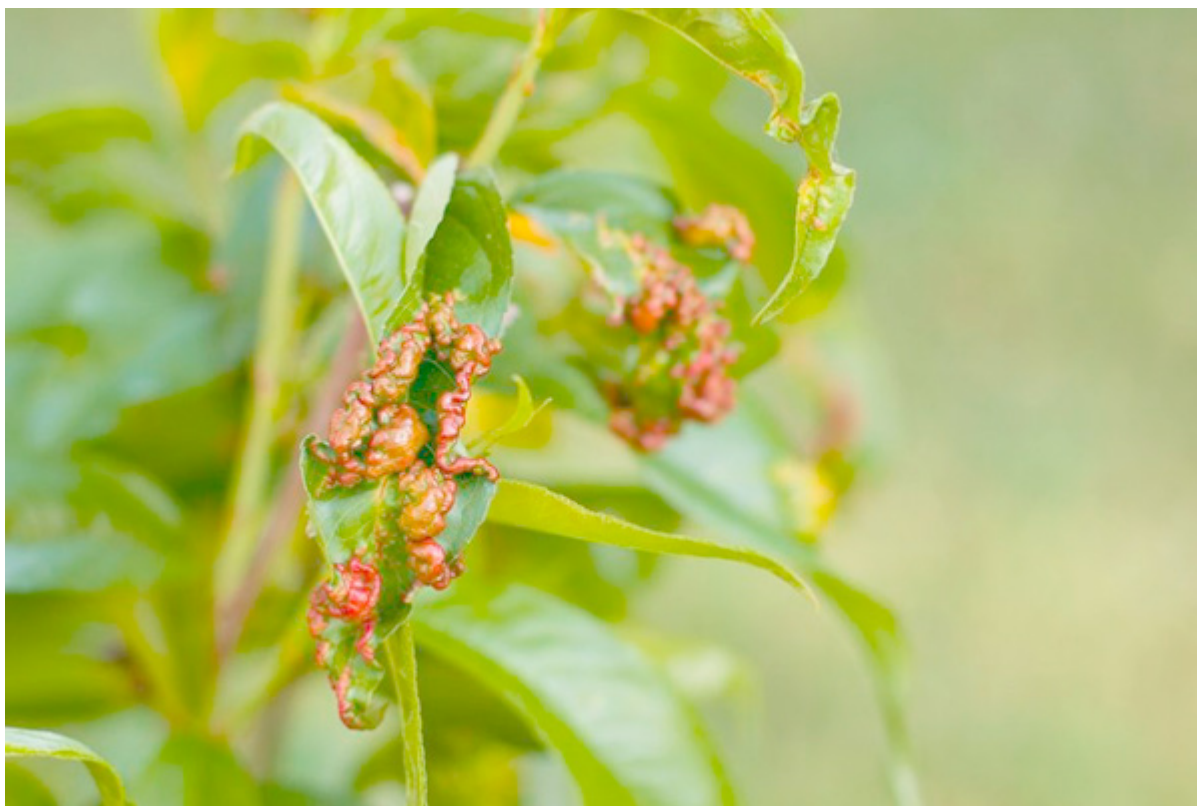
Nas culturas de trigo e cevada durante abril, as condições serão favoráveis para o aparecimento do oídio (*Blumeria graminis*). A combinação de alta humidade e a previsão de persistência de temperaturas acima de 12 graus por um período de duas semanas é um pré-requisito para um desenvolvimento epifitótico do patógeno.

---

## Oídio no Trigo

---

A alta humidade nas camadas superiores do solo também aumenta o risco de aparecimento de larvas-alfinete (*Elateridae*) no girassol. A humidade estimula o movimento das larvas da praga para as camadas superiores do solo, onde atacam diretamente as sementes em germinação. A situação atual no campo requer uma inspeção precisa e uma resposta operacional aos fatores meteorológicos.



O tempo instável e frio na maioria dos dias do mês, com precipitações frequentes, criará condições para um aumento do fundo infeccioso de uma série de doenças fúngicas em árvores de fruto: podridão castanha precoce, mancha bacteriana, sarna, enrolamento das folhas do pessegueiro, etc. Condições mais adequadas para a realização de pulverizações de proteção fitossanitária serão criadas no meio da primeira, no início da segunda e na terceira década.

Em abril, está prevista uma maior probabilidade de granizo para o meio e o final da terceira década. As culturas frutícolas afetadas por granizo devem ser tratadas com fungicidas à base de cobre na primeira oportunidade para limitar o risco de infecções secundárias por patógenos.



As últimas geadas de abril são esperadas no início da terceira década, o que deve ser tido em conta no endurecimento das mudas de hortícolas. Durante a década, a temperatura do solo na camada de 10cm em áreas de campo atingirá valores adequados para a sementeira de milho.